

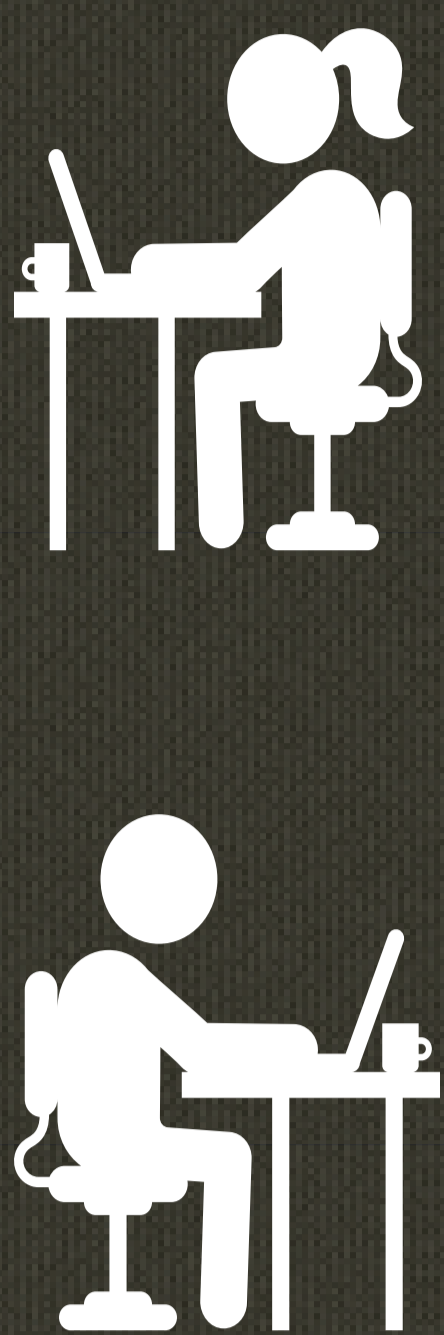
### Mot des cotitulaires

Cher·ères partenaires et collaborateur·trice·s de la Chaire,  
L'année 2020, avec cette crise sanitaire historique, restera bien longtemps gravée dans nos souvenirs. Le confinement, suivi du déconfinement progressif, nous apportent un lot de surprises quotidiennes ! Des changements s'opèrent dans plusieurs sphères de nos vies. Malgré tous ces chamboulements, nos projets en cours ont évolué et de nouveaux projets se sont même développés.  
C'est ce que nous vous présentons dans cette infolettre.  
L'adaptation a assurément été le mot-clé des derniers mois!  
Nous voulions également souligner l'apport de nos étudiant·e·s, sans qui, la réalisation de nos projets n'aurait pas été possible! Mille fois merci!  
Dans le contexte actuel, nous vous souhaitons de passer un bel été en santé et avec sérénité!  
*Marie-Christine B., Marie-Ève B. et Jacinthe D.*

### Projets en cours

En mode télétravail, les collectes de données se poursuivent malgré la situation. Seulement les projets en cours dont la collecte de données a été affectée par la COVID-19 sont présentés ci-dessous. Pour tous les autres projets et pour les publications, visitez notre site web: [www.visaj.ca](http://www.visaj.ca)

<p><b>PRÉSAJ</b> Précurseurs des relations sexuelles et amoureuses des jeunes</p>	<p>Le sondage a été transmis par courriel en ligne aux élèves de 4<sup>ème</sup> secondaire pour la deuxième année de collecte pour les écoles restantes. Quelques questions en lien avec la COVID-19 ont été ajoutées dans le sondage.</p>
<p><b>Représentations sociales des employeurs à l'égard des jeunes travailleurs</b></p>	<p>Mise en place de rencontres de cocréation de la cellule d'innovation en ligne. Beau retournement de situation, l'équipe est fière d'avoir su s'adapter et apprendre rapidement le fonctionnement d'outils comme « Zoom » et « Jamboard ». Cette nouvelle expertise pourra être réinvestie dans le cadre d'autres projets.</p>
<p><b>IPSA</b> Impact de la participation sportive chez les adolescents</p>	<p>Le sondage a été transmis par courriel aux élèves de 3<sup>ème</sup> et 4<sup>ème</sup> secondaire. Comme les élèves sportifs ne peuvent plus, pour la plupart, continuer la pratique de leur sport organisé, des questions ont été ajoutées au sondage pour mieux comprendre les effets du confinement sur ces élèves.</p>
<p><b>Développement de stratégies novatrices de transfert de connaissances en milieu scolaire</b></p>	<p>Tournage de capsules sur l'hérédité et la génétique, les gènes dominants et récessifs et l'effet fondateur afin d'aider l'organisme CORAMH à continuer sa mission d'information dans les écoles à l'automne 2020.</p>

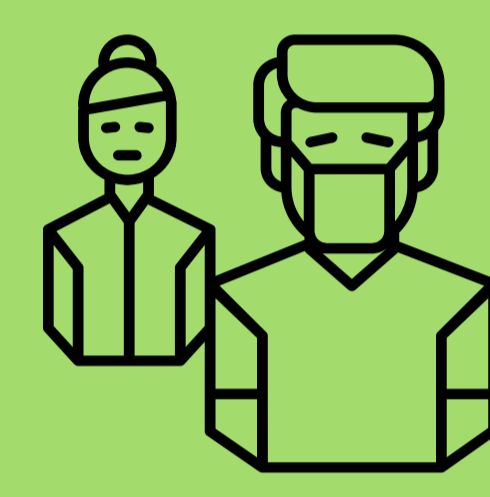


### Nouveaux projets COVID-19



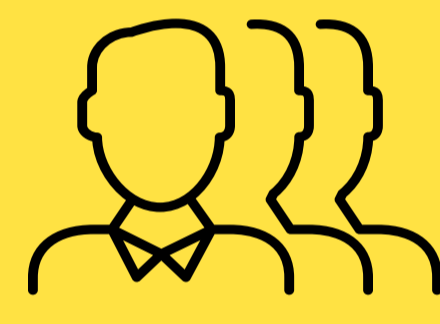
Marie-Christine B. et Marie-Ève B. collaborent à une « **ÉTUDE INTERNATIONALE SUR LE BIEN-ÊTRE DES ÉTUDIANT·E·S EN TEMPS DE COVID-19** ».

Cette étude vise à identifier le lien entre l'épidémie de COVID-19 et le bien-être de la population étudiante en enseignement supérieur dans 27 pays européens et nord-américains, en plus de l'Afrique du Sud. Un sondage en ligne est utilisé pour recueillir des données auprès de la population étudiante afin de vérifier si les mesures nationales et institutionnelles ont un impact significatif sur le bien-être des étudiant·e·s universitaires et collégiaux.



Marie-Christine B. et Jacinthe D. sont cochercheurs sur le projet « **EFFETS DES MESURES PRÉVENTIVES DE DISTANCIATION PHYSIQUE CONTRE LA COVID-19 SUR LA SANTÉ ET LE BIEN-ÊTRE DES ÉTUDIANT·E·S DU RÉSEAU DE L'UNIVERSITÉ DU QUÉBEC - LORSQUE LES INÉGALITÉS SOCIALES SE RÉVÈLENT OU S'EXACERBENT** ».

L'objectif de cette étude consiste à mieux comprendre les effets des mesures préventives de distanciation physique déployées depuis le 13 mars dernier, sur la santé et le bien-être des étudiant·e·s.



Marie-Ève B. est cochercheuse sur un projet nommé: **ADAPTATION PSYCHOLOGIQUE ET ADAPTATION AUX ÉTUDES DES ÉTUDIANT·E·S COLLÉGIAUX FACE À LA CRISE DE LA COVID-19**.

Le but de la recherche est de documenter l'adaptation psychologique des étudiant·e·s face au confinement imposé par la crise sanitaire et documenter leur adaptation aux études face au transfert des études en présentiel aux études à distance.



Jacinthe D. est cochercheuse sur un projet nommé: **LES EFFETS DE LA PANDÉMIE SUR LA SANTÉ DES COMMUNAUTÉS UNIVERSITAIRES**.

Ce projet porte sur les impacts bio-psycho-socio-spirituels de la COVID-19 dans le réseau de l'Université du Québec (UQ).

### Point de mire sur la prochaine année

VISAJ s'actualisera dans les prochains mois. À suivre!

Financement du FRQSC (Projet de recherche en équipe en milieu collégial) →

#### ADAPTATION PSYCHOSOCIALE CHEZ DES JEUNES MILLENNIAUX

**Marie-Ève B., chercheuse principale**  
**Jacinthe D. et Marie-Christine B., cochercheurs**

Grâce à un devis mixte alliant données quantitatives collectées auprès de jeunes milléniaux participant à une étude longitudinale depuis 2002 et données qualitatives d'entretiens individuels avec les mêmes répondants, le projet proposé vise une meilleure compréhension des mécanismes d'adaptation psychosociale lors de la transition vers l'âge adulte.

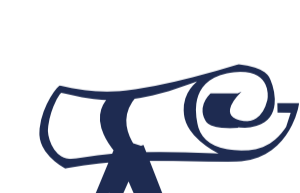
### Nos étudiant·e·s



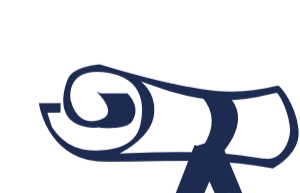
#### Félicitations à nos étudiantes récipiendaires de bourses d'études !



- **CAMILLE CLERMONT** : Bourse de stage de recherche d'été du FRQSC pour le projet IPSA, supervisée par Jacinthe D.
- **MIREILLE DE LA SABLONNIÈRE** : Bourse postdoctorale FRQSC pour le projet « Développer une meilleure compréhension des situations alléguées de négligence vécues par les enfants des Premières Nations : Perspectives sur le risque sérieux de négligences et les enjeux de services associés », supervisée par Jacinthe D.
- **ANNE-SOPHIE GAGNÉ** : Bourse de doctorat CRSH pour le projet « Étude longitudinale du rôle de l'entourage sur l'estime de soi et l'image corporelle chez les adolescents », supervisée par Jacinthe D. et Marie-Ève B.
- **VIRGINIE HOULE** : Bourse de stage en milieu de pratique FRQSC pour le projet « Développement de stratégies novatrices de transfert de connaissances en milieu scolaire », supervisée par Marie-Ève B.
- **MIREILLE JEAN** : Bourse CRSH et bourse FRQSC pour son doctorat à l'Université de Montréal sous la supervision de Pre Katherine Péloquin
- **SARA MARTEL** : Bourse de doctorat CRSH pour le projet « Effets du programme de prévention de la violence dans les relations PAJ+ chez les adolescents ayant vécu une agression sexuelle », supervisée par Jacinthe D.



#### Félicitations aux diplômé·e·s et un sincère merci à ceux·elles qui quittent VISAJ pour relever de nouveaux défis !



- **CAMILLE BILODEAU** : Gradué du baccalauréat en psychologie et acceptée au doctorat en neuropsychologie à l'UQAC
- **SAM HARRISON** : Gradué du baccalauréat en psychologie et acceptée au doctorat en psychologie à l'Université de Sherbrooke
- **CAMILLE HARVEY** : Gradué du baccalauréat en psychologie et acceptée au doctorat en neuropsychologie à l'UQAC
- **MIREILLE JEAN** : Gradué du baccalauréat en psychologie et acceptée au doctorat en psychologie à l'Université de Montréal
- **CHARLIE MALTAIS** : Gradué du baccalauréat en psychologie et acceptée au doctorat en psychologie à l'Université Laval
- **ADAM ROBACZEWSKI** : Gradué du baccalauréat en psychologie et accepté au doctorat en neuropsychologie à l'Université de Montréal
- **ALEXANDRE WILLIOT** : Postdoctorat terminé à VISAJ et débute un nouveau postdoctorat à l'Université Laval

### Bébés VISAJ

### Pour plus d'infos :

Félicitations à Stéphanie Boisvert, postdoctorante, pour bébé Léo!

Félicitations à Catherine Clouston, étudiante au doctorat en psychologie, pour bébé Laura!

[info@visaj.ca](mailto:info@visaj.ca)  
<http://www.visaj.ca/>

